

CAHIER DES CHARGES PRESTATAIRES POUR L'ANIMATION DES SESSIONS DE FORMATION CEFRI F ET, DE LA PARTICIPATION A DES SESSIONS D'ETUDES OU ENSEIGNEMENT DANS LEURS DOMAINES DE COMPETENCES

1	18/03/2026	Version initiale
Version	Date	Objet

Désignation	Rédacteur	Vérificateur	Approbateur
NOM	Equipe CEFRI F	A. LEBLED	Alain PIN
Fonction	RP et RfP	Responsable Thématique	Responsable Désigné
Date	18/03/2028		
Visa	X		



1. L'INSTN	2
Préambule	2
1.1 Un cœur de métier, la formation	2
1.2 Des formations au meilleur niveau	Erreur ! Signet non défini.
Une dimension internationale.....	Erreur ! Signet non défini.
1.3 Chiffres clés	Erreur ! Signet non défini.
2. Contexte des formations CEFRI F	2
3. Objet du présent cahier des charges.....	4
3.1. Formations CEFRI F.....	5
3.2 Autres actions de formation (hors CEFRI F)	7
4. Critères de sélection des formateurs pour les formations CEFRI F.....	8
4.1 Niveau scolaire requis pour les formateurs du Titulaire :	9
4.2 Formation technique dans le domaine concerné :	9
4.3 Expérience professionnelle requise pour les formateurs proposés par le Titulaire :	10
D	Erreur ! Signet non défini.
4.4 Formation à la pédagogie :.....	11
4.5 Compléments au parcours de professionnalisation.....	11
4.6 Maintien de la qualification et de l'habilitation des formateurs	11
4.7. Engagements à respecter par le Titulaire retenu	14
4.8. Synthèse des équivalents temps plein associés au parcours de professionnalisation – Répartition des charges entre INSTN et le Titulaire.....	14
5. Critères de sélection pour les formateurs pour l'animation de séquences pédagogiques dans d'autres actions de formations	17

1. L'INSTN

Préambule

L'INSTN a été créé, il y a 70 ans, en 1956 pour former des ingénieurs et chercheurs dans le domaine des sciences et techniques nucléaires, pour répondre aux besoins en compétences de l'industrie nucléaire naissante et de la médecine nucléaire. Institut du CEA, adossé aux centres CEA de Cadarache, Grenoble, Marcoule et Saclay, il bénéficie de son expertise et de ses installations de recherche. Son statut d'EPA, établissement public administratif (au sein du CEA qui est un Epic, établissement public industriel et commercial), lui permet de diplômer ses étudiants. Il est placé sous les tutelles conjointes du ministère en charge de l'Industrie, du ministère en charge de l'Enseignement supérieur du ministère en charge de l'Énergie.

Depuis sa création, ses orientations ont évolué en réponse aux besoins en compétences des entreprises, à l'élargissement des expertises du CEA et aux politiques publiques notamment en matière d'énergie et de santé. Il propose des enseignements et de la formation professionnelle continue de spécialisation pour accompagner les grandes transitions de notre monde. Ses activités portent sur les domaines :

- Des énergies bas carbone (nucléaire, nouvelles technologies de l'énergie) et des sciences qui s'y rattachent comme les sciences des matériaux ;
- Des technologies pour la santé en particulier les applications médicales du nucléaire et l'imagerie.

L'INSTN s'investit également dans le développement de formations et d'enseignements ayant trait à la transition numérique et plus particulièrement dans les domaines d'activité du CEA.

En tant que pourvoyeur de formations professionnalisantes de haut niveau de spécialisation, l'INSTN s'appuie sur des enseignants-formateurs experts issus du CEA pour 60 %, mais aussi d'un large réseau de partenaires au sein de la filière énergie.

L'INSTN est membre du réseau des écoles du développement durable.

L'INSTN est impliqué dans plus de 40 diplômes (master, licences professionnelles, diplôme d'ingénieur...) du niveau Bac à Bac + 7, en partenariat avec des établissements d'enseignement supérieur dans toute la France et délivre 5 diplômes en propre :

- Ingénieur spécialisé en génie atomique (GA - niveau Bac + 6)
- Diplôme de qualification en physique radiologique et médicale (DQPRM – niveau Bac + 7)
- Le certificat professionnel de technicien Supérieur en radioprotection (TSR - niveau 5)
- Le certificat professionnel d'Opérateur en radioprotection (OPR - niveau 3)
- Le certificat professionnel d'Opérateur en Assainissement et Démantèlement nucléaire (OAD - niveau 3)

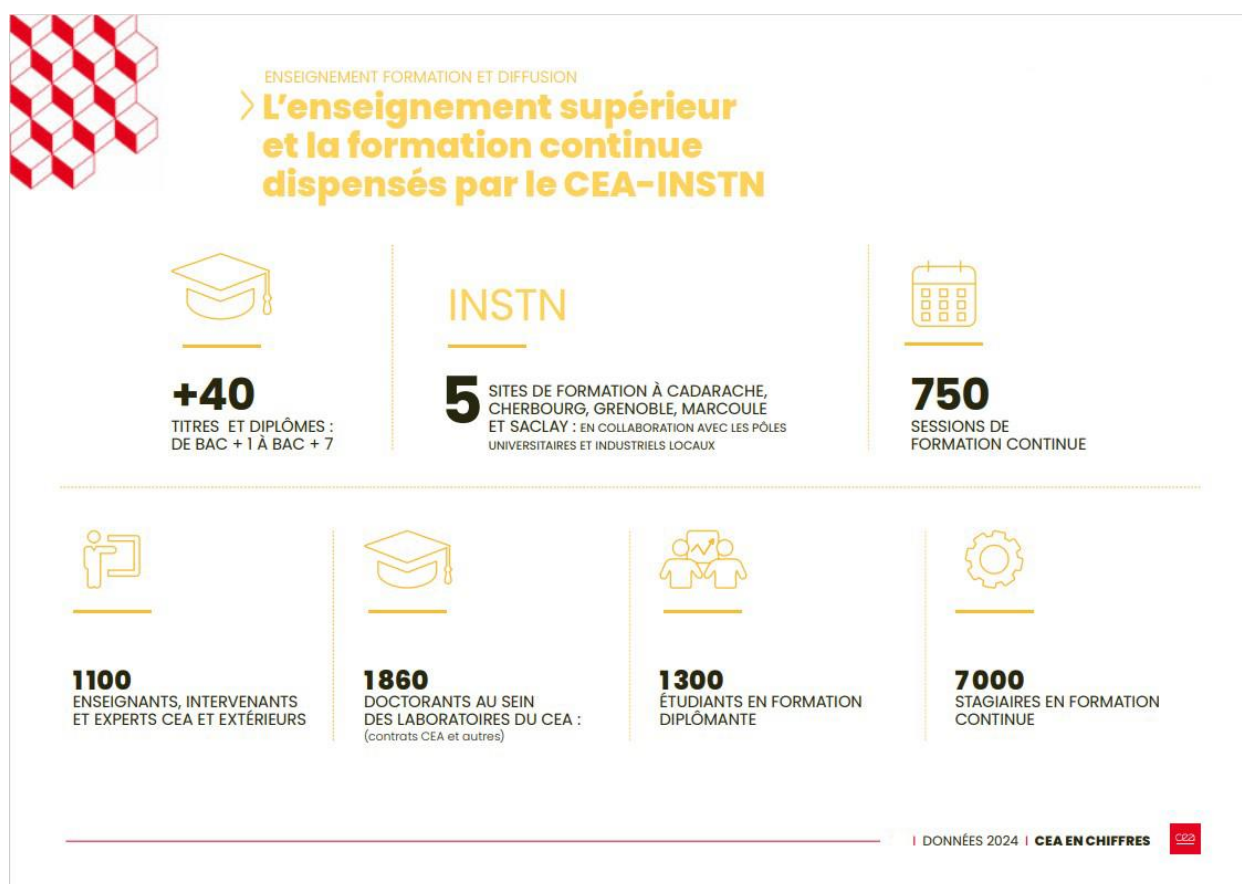
Il est membre de la CGE (Conférence des Grandes Ecoles) et référencé par la CTI (Commission des titres d'ingénieurs). Tous ses diplômes et titres sont reconnus par l'état.

Fort de son réseau de partenaires académiques, l'INSTN administre l'ensemble des doctorants du CEA et les prépare à leur entrée dans la vie professionnelle en tant que chercheurs.

L'INSTN propose un catalogue de plusieurs centaines de formations professionnelles continues, de courte durée, dont certaines sont certifiantes. Les modalités et le contenu de ces formations sont réajustés selon le besoin en permanence grâce à des liens étroits avec les entreprises employeuses et pourvoyeuses d'experts et en adéquation avec les référentiels qualité et exigences réglementaires applicables à ces activités.

Enfin, désireux de partager son expertise avec ses clients et partenaires en France et à l'international, l'INSTN a développé une offre de services et de conseil pour accompagner les entreprises dans le développement de leur capital humain par un soutien expert en ingénierie de compétences, ingénierie de formation, ingénierie pédagogique, ingénierie de certification, ingénierie digitale.

L'école participe au rayonnement international de la France à l'étranger en accompagnant les acteurs industriels de la filière énergie à l'étranger ou en formant des étudiants étrangers (30 %). Elle est Collaborating Centre de l'AIEA depuis 2016 et signataire de la charte Erasmus +



2. Contexte des formations CEFRI F

Le Code du travail prévoit que les travailleurs susceptibles d'intervenir en zone surveillée ou contrôlée bénéficient d'une formation à la radioprotection organisée par l'employeur et renouvelée à minima tous les 3 ans (R4451-58 & R4451-59). Dans le cas particulier des Installations Nucléaires de Bases (INB), l'employeur définit et met en œuvre au bénéfice des chefs d'entreprises extérieures et des travailleurs une formation pratique et appropriée aux risques particuliers que leur intervention peut présenter (L4522-2). L'arrêté du 27 novembre 2013 précise les objectifs de la formation dont doivent bénéficier les travailleurs de l'entreprise certifiée. En complément de cette formation à la radioprotection, l'arrêté INB prévoit (Art. 2.5.5.) que les activités importantes pour la protection, leurs contrôles techniques, les actions de vérification et d'évaluation sont réalisés par des personnes ayant les compétences et qualifications nécessaires. A cet effet, l'exploitant prend les dispositions utiles en matière de formation afin de maintenir ces compétences et qualifications pour son personnel et, en tant que de besoins, les développer, et s'assure que les intervenants extérieurs prennent des dispositions analogues pour leurs personnels.

Afin de répondre à ces obligations, les exploitants d'INB ont défini des exigences sur le contenu des formations qui devront être suivies par leurs prestataires extérieurs. Ces exigences sont traduites au travers de spécifications éditées par le CEFRI¹, qui par ailleurs, s'assure de leurs bonnes prises en compte par les organismes de formation certifiés.

L'INSTN est certifié par le CEFRI sous le numéro 0027 F sur la totalité du périmètre des formations dites CEFRI F :

- Option Cycle du Combustible (établissements ORANO),
- Option Centre de Recherche (Centres de recherche du CEA),
- Option Réacteur Nucléaire (CNPE EDF en exploitation),
- Option Réacteur Nucléaire Embarqué (Naval Group – opérateur industriel).

S'ajoute à cette certification, un agrément délivré par EDF pour l'option RN afin de pouvoir délivrer les Formations Communes aux Intervenants du Nucléaire (FCIN).

3. Objet du présent cahier des charges

Ce cahier des charges a pour objet de définir la prestation attendue du Titulaire retenu pour l'animation de l'ensemble des modules ou séquences des formations citées ci-dessous. Le Titulaire

¹ Le Comité français de certification des Entreprises pour la Formation et le suivi du personnel travaillant sous Rayonnements Ionisants (CEFRI) a été créé en 1990 par les professionnels de l'industrie nucléaire.

Il associe :

- les Exploitants : CEA, ORANO, la Défense et EDF,
- le Groupe Intersyndical de l'Industrie Nucléaire (GIIN),
- l'Institut de Radioprotection et de Sûreté Nucléaire (IRSN),
- la Société Française de Radioprotection (SFRP),
- la Caisse Nationale d'Assurance Maladie des Travailleurs Salariés (CNAMTS),
- les Médecins du Travail.

Le CEFRI est accrédité par le Comité Français d'Accréditation depuis 1998 pour la certification de qualification technique d'entreprises sous l'accréditation n° 4-0017 et depuis janvier 2016 pour la certification d'organismes de formation de la personne compétente en radioprotection sous l'accréditation n°5-0564.

Dans le cadre de la certification F, le CEFRI définit et gère, notamment, pour le compte des exploitants mentionnés ci-dessus, le système français de certification des organismes dispensant des formations aux personnels intervenant dans des établissements comportant au moins une INB ou une installation individuelle dans le périmètre d'une INBS.

sera notamment amené à animer des sessions de formation CEFRI F, mais également, des séquences théoriques ou pratiques dans le cadre d'autres actions de formations dans son domaine de compétences.

Dans le présent cahier des charges, on entend par formateur, des personnes de tous sexes. Le formateur sera à minima classé B, par rapport à l'exposition aux rayonnements ionisants, pour les formations radioprotection et prévention des risques pour le périmètre CEFRI F.

3.1. Formations CEFRI F

Il s'agit de formations à caractère réglementaire qui doivent être obligatoirement suivies par les intervenants dans des établissements comportant au moins une INB ou une installation individuelle dans le périmètre d'une INBS.

Elles comprennent des formations initiales pour les primo intervenants, des formations passerelles pour étendre le champ de son certificat à une autre option et des formations recyclages. Elles doivent être renouvelées tous les 3 ou 4 ans en fonction du domaine (3 ans pour le domaine radioprotection et 4 ans pour le domaine maintenance) et sont organisées selon deux niveaux : niveau 1 (intervenant). Un niveau 2 (chargés de travaux) existe pour la seule option réacteur nucléaire. Le nombre de participants par session est limité à 12 pour option RN et à 14 pour la formation prévention des risques.

Les formateurs du titulaire devront assurer l'animation totale de la session de formation en tant que formateur principal, et/ou participer à l'animation des séquences sur chantier-école² en tant que Co animateurs. En effet, pour ces séquences, le groupe de stagiaires est divisé en 2. Chaque formateur, formateur principal et co animateur, se partage la moitié du groupe (6 à 7 stagiaires par formateur au maximum).

Afin de pouvoir animer les sessions de formation ou les séquences sur chantier-école, les formateurs du titulaire devront répondre aux critères définis dans les référentiels de certification applicables à l'INSTN (Cf. chapitre 4). On y trouve, notamment, un parcours de professionnalisation organisé et animé par l'INSTN.

Ce parcours de professionnalisation a pour objet de former les formateurs :

- au système qualité de l'INSTN,
- à l'animation des différentes séquences pédagogiques (CM, TD, TP).

Le processus de qualification et d'habilitation est décrit dans la procédure P09-Pr01-CEFRI-F : Qualification, habilitation initiale des formateurs et référent CEFRI F – Maintien de la qualification et de l'habilitation.

Les formations techniques (Cf. § 4.2), les immersions éventuellement nécessaires à l'acquisition de l'expérience professionnelle (Cf. § 4.3), la formation à la pédagogie (Si elle n'est pas organisée par l'INSTN dans le cadre d'un parcours intégré comprenant formation à la pédagogie et formation aux dossiers pédagogiques Cf. §4.4), des suivis de session(s) de formation en fond de salle sont à la charge du titulaire.

² Le chantier-école est un outil pédagogique qui permet de mettre les stagiaires en situation sur des installations, aussi proche que possible des installations réelles, afin de leur faire acquérir et de valider leurs compétences comportementales.

Si toutefois, après concertation avec l'INSTN, le formateur en suivi de fond de salle était autorisé à réaliser la co-animation sur chantier-école, la prestation serait rémunérée au prorata des demi-journées animées.

En fin de parcours, s'il est jugé apte à l'animation de session CEFRI F par le référent ou responsable pédagogique, le formateur du titulaire sera habilité à animer les sessions de formation de son périmètre en tant que formateur principal ou Co animateur. Dans le cas contraire, et afin de faire progresser le formateur, des mesures complémentaires éventuelles seront proposées aux parties par le référent pédagogique.

Durant toute la durée du marché, l'INSTN se réserve le droit d'annuler une habilitation si le formateur ne répond plus aux exigences, ou si son évaluation de compétences est en deçà du niveau requis. Dans ce cas, l'INSTN proposera des mesures correctrices aux parties et définira des objectifs à atteindre. Après une nouvelle évaluation, si ces mesures n'avaient pas permis d'atteindre les objectifs fixés, l'INSTN demandera au Titulaire de proposer un autre formateur avec un profil adapté pour remplacer le formateur défaillant.

Les formations CEFRI F pour lesquelles s'appliquent les éléments ci-dessus sont les suivants.

Option Réacteur Nucléaire :

- **Domaine Maintenance :**
 - Formation Savoir Commun du Nucléaire de niveau 1 (SCN1) – Formation initiale
 - Formation Savoir Commun du Nucléaire de niveau 2 (SCN2) – Formation initiale
 - Formation Savoir Commun du Nucléaire de niveau 1 (SCN1) – Recyclage
 - Formation Savoir Commun du Nucléaire de niveau 2 (SCN2) – Recyclage
 - Formation Complément Sûreté Qualité (CSQ) – Formation initiale
 - Formation Complément Sûreté Qualité (CSQ) – Recyclage
 - Formation Savoir Commun du Nucléaire de niveau 1 (SCN1) CSQ – Recyclage commun
 - Formation Savoir Commun du Nucléaire de niveau 2 (SCN2) CSQ – Recyclage commun
- **Domaine Radioprotection :**
 - Formation Radioprotection de niveau 1 (RP1) – formation initiale
 - Formation Radioprotection de niveau 2 (RP2) – formation initiale
 - Formation Radioprotection de niveau 1 (RP1) – Recyclage
 - Formation Radioprotection de niveau 2 (RP2) – Recyclage
 - Formation Radioprotection de niveau 1 (RP1) – Passerelle

Option Réacteur Nucléaire Embarqué :

- Prévention des risques niveau 1 - Formation initiale option réacteur nucléaire embarqué
- Prévention des risques niveau 1 - Passerelle option réacteur nucléaire embarqué
- Prévention des risques niveau 1 - Recyclage option réacteur nucléaire embarqué

Option Centre de Recherche :

- Prévention des risques niveau 1 - Formation initiale option centre de recherche
- Prévention des risques niveau 1 - Passerelle option centre de recherche
- Prévention des risques niveau 1 - Recyclage option centre de recherche

Option Cycle du Combustible :

- Prévention des risques niveau 1 - Formation initiale option cycle du combustible
- Prévention des risques niveau 1 - Passerelle option cycle du combustible
- Prévention des risques niveau 1 - Recyclage option cycle du combustible

3.2 Autres actions de formation (hors CEFRI F)

En dehors des formations CEFRI F citées ci-dessus, l'INSTN propose également, des enseignements en propre, en co-accréditation ou en collaboration avec d'autres établissements d'enseignement supérieur, auxquels s'ajoute un ensemble de formations continues.

Pour l'animation de ces enseignements ou sessions de formation continue, l'INSTN s'appuie sur des professeurs, maîtres de conférences ou chargés d'enseignement internes et des intervenants extérieurs de tous niveaux payés à la vacation en fonction du nombre d'heures de cours magistraux, TP et TD effectuées.

En fonction des compétences identifiées chez les formateurs du titulaire, l'INSTN pourrait proposer à certains formateurs de participer à l'animation de certaines séquences de ces enseignements ou sessions. Dans ce cas, l'ensemble des supports de formations sera fourni par l'INSTN. Le paiement de ces animations serait effectué sur la base d'un forfait à la demi-journée (4 heures).

Les actions de formation identifiées à titre indicatif sont :

- PCR Niveau 2 sources scellées et non scellées option nucléaire – Initiale, renouvellement, passerelles et présentation au examens (QCM/CROC, contrôle continu et entretien oral).
- Master en radioprotection
- Titre de Technicien Supérieur en Radioprotection
- Opérateur en Radioprotection
- Opérateur en Assainissement et Démantèlement
- Licence Métier de la radioprotection et de la sûreté Nucléaire. (Cherbourg en Cotentin)
- Licence 3D+ (Marcoule)
- Port des EPI (toutes tenues)
- Formation en milieu contrôlée
- CAMARI
- Formations « Boîte à Gants »
- ...

3.3 Natures des actions de formation par lot

Lot 1 (Cherbourg en Cotentin) :

- Formation CEFRI tous domaines et options
- PCR Niveau 2 sources scellées et non scellées option nucléaire – Initiale, renouvellement, passerelles et présentation au examens (QCM/CROC, contrôle continu et entretien oral).
- Master en radioprotection
- Titre de Technicien Supérieur en Radioprotection
- Opérateur en Radioprotection
- Opérateur en Assainissement et Démantèlement
- Licence Métier de la radioprotection et de la sûreté Nucléaire. (Cherbourg en Cotentin)
- Port des EPI (toutes tenues)
- Formation en milieu contrôlée
- CAMARI

Lot 2 (Saclay) :

- Formation CEFRI option Centre de recherche

Lot 3 (Cadarache) :

- Formation CEFRI options Centre de Recherche, Cycle du Combustible et Réacteur Nucléaire Embarqué
- Port des EPI (toutes tenues)

Lot 3 (Marcoule) :

- Formation CEFRI option Cycle du Combustible et Centre de Recherche
- PCR Niveau 2 sources scellées et non scellées option nucléaire – Initiale, renouvellement, passerelles et présentation au examens (QCM/CROC, contrôle continu et entretien oral).
- Master en radioprotection
- Opérateur en Radioprotection
- Opérateur en Assainissement et Démantèlement
- Licence 3D+ (Marcoule)
- Port des EPI (toutes tenues)
- Formations « Boîtes à gants »

NB : Cette liste pourra être amenée à évoluer en cours de marché au travers d'une mise à jour des Unité d'œuvre.

4. Critères de sélection des formateurs pour les formations CEFRI F

Les critères de sélection précisés dans le présent chapitre sont imposés à l'INSTN au travers des spécifications CEFRI et EDF suivantes :

- Cahier des charges pour la formation à la prévention des risques du personnel intervenant dans des établissements comportant au moins une INB ou une installation individuelle dans le périmètre d'une INBS, CEFRI/REG-C-0206
- Spécification "F" du CEFRI concernant les organismes dispensant des formations aux Personnels intervenant dans des établissements Comportant au moins une installation nucléaire De base (INB) ou une installation nucléaire de Base secrète (INBS), CEFRI/SPE-F-0402,
- Cahier des charges spécifiques pour la formation du personnel intervenant dans des établissements comportant au moins une INB ou une installation individuelle dans le périmètre d'une INBS, option Réacteur Nucléaire, CEFRI/SPE-F-0408,
- Cahier des charges spécifiques pour la formation du personnel intervenant dans des établissements comportant au moins une installation nucléaire de base (INB) ou une installation individuelle dans le périmètre d'une installation nucléaire de base secrète (INBS) Options cycle du combustible, centre de recherche, réacteur nucléaire embarqué, CEFRI/SPE-F-0415,
- Moyens communs à utiliser pour les manipulations pratiques et pour le chantier-école radioprotection, CEFRI/SPE-F-0405,
- Procédure générale de certification des Organismes de Formation, CEFRI/PRO-C-0315.
- Annexe technique à la convention SCN, CSQ, RP réf. : D4008.10.11.13/0833.

Ces spécifications aux derniers indices applicables sont tenues à la disposition des candidats à l'appel d'offres (contact : Alain PIN. alain.pin@cea.fr – Tel. : 02.33.01.89.83).

4.1 Niveau scolaire requis pour les formateurs du Titulaire :

Pour l'animation de l'ensemble des modules dispensés, les formateurs proposés par le Titulaire dans le cadre de ce marché doivent être, à minima, titulaire d'un Diplôme de niveau Bac (Diplôme ou un Titre de certification professionnelle de niveau 4 inscrits au Répertoire National des Certifications Professionnelles (RNCP), ou un Certificat de Qualification des Branches Professionnelles, positionnés en niveau 4), ou avoir été habilités par organisme certifié F depuis au moins un an.

4.2 Formation technique dans le domaine concerné :

4.2.1 Option Réacteur nucléaire :

Domaine radioprotection (RP) :

Les formateurs du Titulaire doivent avoir suivi et réussi :

- le stage STARS 0 ou avoir suivi et réussi le stage Personne Compétente en Radioprotection ou être titulaire de l'un des titres suivants : Premier Niveau de Radioprotection, BT radioprotection, BTS radioprotection, Licence et Master de radioprotection ou tout autres diplômes incluant à minima 210 heures de formation en radioprotection.
- une formation aux spécificités organisationnelles et techniques de l'exploitant dans le domaine de la radioprotection (STARS 4 : Stage Technique d'Appui en Radioprotection Sécurité). La durée de cette formation est de 5 jours minimum.
- Une formation aux référentiels managériaux et réglementaires en lien avec la radioprotection ainsi qu'aux guides d'applications associés (14 heures avec validation des acquis).

Domaine maintenance (SCN/CSQ) :

Les formateurs du Titulaire doivent avoir suivi et réussi :

- la formation Initiale des Formateurs des Intervenants du Nucléaire dispensée par EDF-UFPI. L'inscription à cette formation ne peut se faire que par l'intermédiaire d'un organisme agréé par EDF pour la réalisation des formations communes aux Intervenants du Nucléaire (formation CIN).
- les formations STARS 5.1 et 5.2 ou la formation STARS 5 (formation des personnels de la PGAC) pour acquérir la connaissance des spécificités organisationnelles et techniques d'EDF en conseil sécurité incendie.

4.2.2 Options Centre de Recherche, Cycle du Combustible et Réacteur Nucléaire Embarqué :

Les formateurs doivent être titulaires :

- D'un diplôme de niveau BAC+2 (Diplôme ou titre de certification professionnelle 5 ; ou un Certificat de qualification des branches professionnelles, positionnés en niveau 5) :
 - soit en radioprotection
 - soit comportant, ou complétée par, au moins 97 heures de formation en radioprotection (par exemple la formation PCR du secteur industrie, option nucléaire)

OU

- D'un diplôme de niveau BAC (Diplôme ou titre de certification professionnelle de niveau 4 inscrit au Répertoire national des certifications professionnelles (RNCP)) comportant ou complété par 97 heures de formation en radioprotection

4.3 Expérience professionnelle requise pour les formateurs proposés par le Titulaire :

4.3.1 Option Réacteur Nucléaire :

Les formateurs doivent justifier d'une expérience opérationnelle datant de moins de 10 ans dans un ou plusieurs centres nucléaires de production d'électricité français et dans le domaine correspondant au type de formation qu'il aura à animer (SCN, CSQ ou RP) :

- Pour la radioprotection : en tant que chargé d'assistance conseil, lui ayant permis d'acquérir une expérience opérationnelle dans les savoirs qui seront enseignés dans les stages RP.
- Pour la maintenance : en tant que chargé de travaux, chargé d'affaire, chargé de surveillance ou de chargé de vérification et lui ayant permis d'acquérir une expérience opérationnelle dans les savoirs qui seront enseignés dans les stages SCN et CSQ.
- Pour les titulaires d'un diplôme de niveau baccalauréat ou équivalent, cette expérience est d'une durée de 5 année consécutive ou non.
- Pour les titulaires d'un diplôme de niveau a minima bac + 2 (niveau 5 ou équivalent) :

- cette expérience est d'une durée correspondant à au moins une campagne annuelle d'arrêt de tranche

- à défaut, le formateur doit réaliser une immersion de 15 jour consécutive ou non dont une partie en Arrêt de Tranche, dans les services d'un centre nucléaire de production d'électricité français. Cette immersion initiale est à compléter chacune des 2ème et 3ème année d'activité par une immersion d'une semaine (soit 5 jours consécutifs ou non), dans le même domaine. Les immersions sont à la charge du titulaire.

4.3.2 Options Centre de Recherche, Cycle du Combustible et Réacteur Nucléaire Embarqué :

Les formateurs proposés par le Titulaire doivent disposer d'une expérience professionnelle opérationnelle d'au moins 12 mois en zone contrôlée au sein d'installations de l'option concernée (option privilégiée).

A défaut, une expérience de 12 mois en prévention des risques en zone contrôlée chez un autre Exploitant, complétée d'une immersion d'au moins 2 jours consécutifs ou non. Lorsque l'expérience professionnelle en zone contrôlée au sein d'installations de l'option concernée date de plus de 3 ans,

elle est complétée par une immersion d'au moins 2 jours consécutifs ou non (Cette option n'est pas privilégiée).

4.4 Formation à la pédagogie :

Dans le cadre d'une qualification initiale, les formateurs proposés par le Titulaire doivent justifier d'une **formation à la pédagogie des adultes et aux techniques d'animation comportant une validation des acquis et d'une durée minimale de :**

- **5 jours** pour l'option Réacteur Nucléaire,
- **21 heures** pour les formations préventions des risques.

Le contenu de la formation à la pédagogie doit être validée préalablement par L'INSTN.

Pour les formateurs déjà habilités dans un autre organisme de formation, un complément de formation en pédagogie pourra être imposé (Cf. P09-Pr01-CEFRI-F : Qualification, habilitation initiale des formateurs et référent CEFRI F – Maintien de la qualification et de l'habilitation).

4.5 Compléments au parcours de professionnalisation

Un parcours de professionnalisation, dont le contenu et la durée dépendent de l'option et, éventuellement, du domaine, sera à réaliser avec un Référent Pédagogique de l'INSTN préalablement à la première habilitation pour les formateurs du titulaire qui auront été sélectionnés.

4.5.1 Option Réacteur Nucléaire :

Ce parcours comprend :

- Une formation aux guides d'animation. Les durées de formation au guide d'animation sont au moins de :
 - 2 jours pour les formations RP niveau 1 et 2
 - 2 jours pour les formations SCN niveau 1 et 2
 - 1 jour pour les formations CSQ
- 1 jour d'auto appropriation des dossiers pédagogiques (DOP) par type et niveau de formation.
- Un fond de salle sur la totalité de la durée par type de formation initiale (SCN 1 et 2, CSQ et RP1 et 2) et d'au moins une des formations de recyclage.

4.5.2 Options Centre de Recherche, Cycle du Combustible et Réacteur Nucléaire Embarqué

Le parcours de professionnalisation comprend :

- Une éventuelle formation aux guides d'animation d'une durée d'une journée par option dispensée par le référent pédagogique.
- Un suivi en fond de salle obligatoire sur la totalité de la durée d'une formation initiale pour chacune des options « prévention des risques » dispensées.

4.6 Maintien de la qualification et de l'habilitation des formateurs

Afin de maintenir sa qualification et son habilitation, le Titulaire s'engage à ce que les formateurs proposés réalisent périodiquement des activités « terrain » (expérience opérationnelle) ou, exceptionnellement, des immersions et assistent à des carrefours ou séminaires pédagogiques selon des règles propres à chaque option et précisées ci-après. NB : Les immersions sont à la charge du titulaire.

4.6.1 Option réacteur nucléaire

Carrefours pédagogiques annuels :

Afin de maintenir son habilitation, les formateurs doivent suivre annuellement un carrefour pédagogique d'une durée **d'au moins** un jour par type de formation (RP, SCN et CSQ), animé par un Référent Pédagogique de l'Organisme de Formation ou organisé par l'Exploitant.

Expérience opérationnelle :

Chaque année, chaque formateur doit maintenir son expérience opérationnelle en participant à des activités en arrêt de tranche en tant que chargé d'assistance conseil (RP) ou en tant que chargé de travaux, chargé d'affaire, chargé de surveillance ou de chargé de vérification (maintenance) sur une activité de maintenance. Ce maintien d'expérience opérationnelle doit avoir une durée d'au moins 10 jours, consécutif ou non (50 / 50 en cas de qualification sur les deux domaines).

Dans le cas exceptionnel où l'expérience opérationnelle ne peut être maintenue par des activités de terrain, les formateurs devront réaliser, a minima une fois **tous les 3 ans**, une immersion de **5 jours pour chacun des domaines** (maintenance et radioprotection). Si les formateurs sont habilités pour les deux domaines, la durée totale de l'immersion est ramenée de 10 à **8 jours**. La durée de ces immersions est à la charge du titulaire.

Renouvellement attestation de capacité :

Les formateurs doivent suivre et réussir le recyclage technique de formateur conformément au référentiel de l'Exploitant (recyclages RFIN (SCN/CSQ) pour le domaine maintenance et RFRP (RP) pour le domaine radioprotection). L'inscription sera réalisée par l'INSTN aux frais du titulaire.

4.6.2 Options Centre de Recherche, Cycle du Combustible et Réacteur Nucléaire Embarqué Réacteur Nucléaire Embarqué :

Séminaires pédagogiques annuels :

Chaque formateur doit obligatoirement participer à un séminaire pédagogique interne annuel (à minima d'une demi-journée) organisé par le Référent Pédagogique (RfP). Au cours de ce séminaire pédagogique, le RfP diffuse des informations recueillies lors des séquences d'information et séminaires organisés par l'exploitant ainsi que le retour d'expérience des formations qui ont été dispensées depuis le dernier séminaire pédagogique.

Immersion :

Dans le cadre du maintien des compétences, les formateurs du Titulaire doivent justifier d'une expérience opérationnelle en réalisant, dans une Installation Nucléaire de Base Secrète et/ou un Système Nucléaire Militaire, au minimum tous les trois ans :

- 3 interventions, sur une période de 3 ans, en zone contrôlée,
- ou à défaut une immersion, au moins une fois tous les 3 ans. La durée de ces immersions est d'au moins 2 jours.

NB : Les immersions sont à la charge du titulaire.

Centre de recherche :

Séminaires pédagogiques annuels :

Chaque formateur doit obligatoirement participer à un séminaire pédagogique interne annuel (à minima d'une demi-journée) organisé par le Référent Pédagogique (RfP). Au cours de ce séminaire pédagogique, le RfP diffuse des informations recueillies lors des séquences d'information et séminaires organisés par l'exploitant ainsi que le retour d'expérience des formations qui ont été dispensées depuis le dernier séminaire pédagogique.

Immersion :

Dans le cadre du maintien des compétences, le formateur doit justifier d'une expérience opérationnelle en réalisant, dans un centre de recherche :

- 3 interventions, sur une période de 3 ans, en zone contrôlée ;
- ou à défaut une immersion, au moins une fois tous les 3 ans.

L'immersion comprend :

- La participation à un recyclage de la formation initiale à la radioprotection en tant que stagiaire dont bénéficient les salariés du centre de recherche au titre de l'article R.4451-58 du Code du travail. Ce recyclage doit être validé par une évaluation des acquis. A défaut, l'habilitation du formateur est suspendue jusqu'à ce qu'il réussisse l'évaluation ;
- Une séance d'accueil sécurité « centre » pour tous les formateurs (radioprotection, sécurité conventionnelle et sûreté).

NB : Les immersions sont à la charge du titulaire.

Cycle du combustible :

Séminaires pédagogiques annuels :

Chaque formateur doit obligatoirement participer à un séminaire pédagogique interne annuel (à minima d'une demi-journée) organisé par le Référent Pédagogique (RfP). Au cours de ce séminaire pédagogique, le RfP diffuse des informations recueillies lors des séquences d'information et séminaires organisés par l'exploitant ainsi que le retour d'expérience des formations qui ont été dispensées depuis le dernier séminaire pédagogique.

Immersion :

Dans le cadre du maintien des compétences, les formateurs du Titulaire doivent justifier d'une expérience opérationnelle en réalisant, dans un site du cycle du combustible :

- 3 interventions, sur une période de 3 ans, en zone contrôlée,
- ou à défaut une immersion, au moins une fois tous les 3 ans.

NB : Les immersions sont à la charge du titulaire.

4.7. Engagements à respecter par le Titulaire retenu

Le Titulaire retenu s'engage à :

- Respecter et faire respecter par les formateurs, en permanence et sans réserve, les exigences définies par l'INSTN dans son système de management intégré pour la qualification, l'habilitation et le maintien de l'habilitation des formateurs, en application des spécifications CEFRI précisées au paragraphe 4 et, le cas échéant, de l'annexe technique à la convention SCN, CSQ et RP « Formation commune des intervenants du nucléaire » réf. : D4008.10.11.13/0833 au dernier indice applicable.
- Réaliser les prestations conformément aux obligations contractuelles associées à l'accord-cadre.
- Fournir tous les éléments nécessaires à la qualification et l'habilitation de ses formateurs.
- Respecter et à prendre connaissance de toutes les informations qui pourraient lui être transmises relatives aux référentiels CEFRI R et F, ADR, RNQ (Qualiopi).
- Respecter et faire respecter par les formateurs les règles de confidentialité qui seront définies dans l'accord-cadre.
- Assurer le suivi des prestations et une présence managériale par des visites terrains.
- Prendre en compte les constats positifs ou négatifs des référents et responsables pédagogiques dans le management des formateurs.
- Analyser les causes de non qualité de la prestation (à partir, notamment, des évaluations en fond de salle et revue de contrat) proposer un plan d'action et le soumettre à l'INSTN pour validation, suivre le plan d'action jusqu'à la mesure de l'efficacité.

4.8. Synthèse des équivalents temps plein associés au parcours de professionnalisation – Répartition des charges entre INSTN et le Titulaire

Les éléments présentés ci-dessous ne peuvent être garantis sur la durée du contrat du fait de l'évolution potentielle des spécifications CEFRI et de l'annexe technique à la convention avec EDF. Si nécessaire, des corrections seront apportées à l'intérieur des compte-rendu établis lors des revues de contrat annuelles. Les durées indiquées ne comprennent pas le temps des formations, imposées par les référentiels, qui sont à la charge du titulaire.

4.8.1 A la charge de l'INSTN

4.8.1.1 Qualification et habilitation initiale :

	Option Réacteur Nucléaire	Formation prévention des risques
Formation aux dossiers pédagogiques	2 (+2 pour référentiel) jours pour le domaine RP 2 jours pour les formations SCN 1jour pour les formations CSQ	
Auto appropriation des DOP	1 jour pour RP niveau 1 1 jour pour RP niveau 2 1 jour pour SCN1 1 jours pour SCN2 1 jour pour CSQ	1 jour par option
Formation intégrée INSTN : formation en pédagogie + guides pédagogiques	Frais d'organisation et de réalisation	

4.8.1.2 Maintien de la qualification et de l'habilitation sur un cycle de 3 ans

	Option Réacteur Nucléaire	Formation prévention des risques
Rédaction rapport d'immersion ou rapport d'expérience professionnelle	2 jours / domaine	
Compte rendu d'immersion ou rapport d'expérience professionnelle		½ journée
Temps consacré au maintien et montée en compétences des formateurs (Durée carrefours pédagogiques ou séminaire inclus).	4 jours / an et par Domaine (Exemple : formateur habilité domaine RP ET maintenance : jusqu'à 8 jours pris en charge en fonction des besoins exprimés par le RFP)	Durée effective des séminaires

4.8.2 A la charge du Titulaire

Les formations techniques (Cf. §4.2.1) et leurs recyclages sont à la charge du titulaire (recyclages RFIN (SCN/CSQ) pour le domaine maintenance et RFRP (RP) pour le domaine radioprotection).

Les immersions précisées ci-dessous ne sont nécessaires que si les formateurs n'ont pas acquis une expérience professionnelle suffisante et/ou ne peuvent pas la maintenir au travers de leurs interventions sur sites ORANO, CEA, Naval Group ou EDF (en fonction des options pour lesquelles ils sont ou seront habilités). Pour cette raison, elles sont à la charge du titulaire.

4.8.2.1 Option réacteur nucléaire

Formateur en qualification initiale :

	Domaine SCN/CSQ	Domaine RP	Pour 2 domaines (RP et SCN/CSQ)
Immersion initiale	25 jours	25 jours	45 jours
Soit, formation intégrée INSTN : formation en pédagogie + guides pédagogiques	7 jours	5 jours	10 jours
Soit, formation pédagogie (hors formation intégrée)	5 jours	5 jours	5 jours
Fonds de salle	15,5 jours	10 jours	25,5 jours
Formations techniques	5 jours	3 jours (STARS 00) + 4 jours (STARS 4)	12 jours

Formateur en maintien de qualification sur un cycle de 3 ans :

	Domaine SCN/CSQ	Domaine RP	Pour 2 domaines (RP et SCN/CSQ)
Immersion	5 jours	5 jours	8 jours
Formations techniques	3 jours	2 jours	5 jours

4.8.2.2 Option Réacteur Nucléaire Embarqué

Formateur en qualification initiale :

Immersion initiale	2 jours
Formation aux guides pédagogiques	1 jour (éventuellement)
Suivi en fond de salle	5 jours minimum et jusqu'à 9 jours maximum si suivi d'une passerelle et d'un recyclage
séminaires pédagogiques annuels	1,5 jours

Formateur en maintien de qualification sur un cycle de 3 ans :

Immersion	2 jours
-----------	---------

4.8.2.3 Option Cycle du Combustible

Formateur en qualification initiale :

Immersion initiale	2 jours
Formation aux guides pédagogiques	1 jour (éventuellement)
Suivi en fond de salle	5 jours minimum et jusqu'à 9 jours maximum si suivi d'une passerelle et d'un recyclage
séminaires pédagogiques annuels	1,5 jours

Formateur en maintien de qualification sur un cycle de 3 ans :

Immersion	2 jours
-----------	---------

4.8.2.4 Option Centre de Recherche

Formateur en qualification initiale :

Immersion initiale	2 jours
Formation aux guides pédagogiques	1 jour (éventuellement)
Suivi en fond de salle	5 jours minimum et jusqu'à 9 jours maximum si suivi d'une passerelle et d'un recyclage
séminaires pédagogiques annuels	1,5 jours

Formateur en maintien de qualification :

Immersion	2 jours
-----------	---------

5. Critères de sélection pour les formateurs pour l'animation de séquences pédagogiques dans d'autres actions de formations

En fonction des thématiques à enseigner, les critères de sélection des intervenants sont les suivants :

- Le niveau scolaire et les diplômes obtenus,
- Le poste occupé au sein de son entreprise,
- L'expérience acquise dans le domaine technique enseigné
- L'expérience en animation de stage de formation continue.

Le titulaire fournira un CV actualisé pour les candidats proposés.